



АДМИНИСТРАЦИЯ ГОРОДА ПЕРМИ
ДЕПАРТАМЕНТ ЗЕМЕЛЬНЫХ ОТНОШЕНИЙ

РЕШЕНИЕ

О размещении объектов № 1191 от 28.06.2019

г. Пермь, ул. Сибирская, 15

Департамент земельных отношений администрации города Перми в соответствии с пунктом 3 статьи 39.36 Земельного кодекса Российской Федерации, Положением о порядке и условиях размещения объектов на землях или земельных участках, находящихся в государственной или муниципальной собственности, на территории Пермского края без предоставления земельных участков и установления сервитутов, утвержденным постановлением Правительства Пермского края от 22.07.2015 № 478-п

разрешает: ООО «ИННОР» (ИНН 5902232746, ОГРН 1135902001443, местонахождения: 614000, Пермский край, г. Пермь, ул. Монастырская, д. 61, офис 222)

размещение объекта линии связи, для размещения которых не требуется разрешения на строительство (линия связи для подключения жилого дома по ул. Пригородная, 18)

на землях: государственная собственность на которые не разграничена

на срок: бессрочно

местоположение: Пермский край, г. Пермь, Дзержинский район, западнее ул. Пригородная, 18

способ размещения объекта: наземный

Территория, согласно схеме, расположена в зоне с особым условием использования территорий: приаэродромная территория аэродрома аэропорта Большое Савино, в прочих зонах ограничений: зона катастрофического затопления, водоохранная зона, прибрежная защитная полоса.

ООО «ИННОР»:

1. Соблюдать правила охранных зон воздушного пространства, установленные постановлением Правительства Российской Федерации от 11.03.2010 № 138 «Об утверждении Федеральных правил использования воздушного пространства Российской Федерации»;

2. Соблюдать правила водоохранной зоны и прибрежной защитной полосы, установленные статьей 65 Водного Кодекса Российской Федерации;

3. В соответствии с пунктом 7(2) Положения о порядке и условиях размещения объектов на землях или земельных участках, находящихся в государственной или муниципальной собственности, на территории Пермского края без предоставления земельных участков и установления сервитутов,

утвержденного постановлением Правительства Пермского края от 22.07.2015 № 478-п, представить в департамент земельных отношений администрации города Перми в течение 1 месяца с момента размещения объектов материалы контрольной геодезической съемки размещены объектов на бумажном и электронном носителях на безвозмездной основе.

В соответствии со статьей 20¹ Закона Пермского края от 14.09.2011 № 805-ПК «О градостроительной деятельности в Пермском крае» ООО «ИННОР»:

1. Не позднее, чем за 10 рабочих дней до начала строительства и (или) реконструкции безвозмездно передает в департамент градостроительства и архитектуры администрации города Перми один экземпляр копий разделов проектной документации, предусмотренных пунктом 1 части 12 статьи 48 Градостроительного кодекса Российской Федерации;

2. В течение 10 рабочих дней после окончания работ по строительству, реконструкции безвозмездно передать в департамент градостроительства и архитектуры администрации города Перми схему, отображающую расположение объекта и сетей инженерно-технического обеспечения, подписанную застройщиком (техническим заказчиком), с приложением текстового и графического описания местоположения границ охранной и санитарно-защитной зоны, перечень координат характерных точек границ такой зоны.

Приложение: схема предполагаемых к использованию земель или части земельного участка на 1 л. в 1 экз.

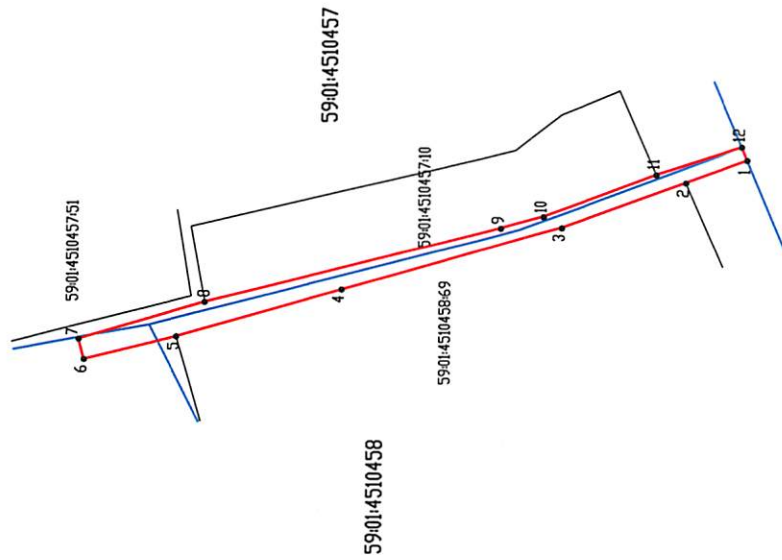
И.о. начальника отдела
предоставления земельных участков
по работе с юридическими лицами



Н.Н. Борцова

Схема предполагаемых к использованию земель или части земельного участка

Объект: "Линия связи для подключения жилого дома по ул.Пригородная 18".
Местоположение: г.Пермь, Дзержинский район, западнее ул.Пригородная 18.
Категория земель: земли населённых пунктов.
Площадь земель: 262,73 кв.м.



Описание границ смежных землепользователей:
от 1 точки до 2 точки - муниципальные земли
от 2 точки до 5 точки - з/у № 59:01:45:10458:69
от 5 точки до 8 точки - муниципальные земли
от 8 точки до 11 точки - з/у № 59:01:45:10457:10
от 11 точки до 12 точки - муниципальные земли
от 12 точки до 1 точки - муниципальные земли

Каталог координат. Система координат МСК-59

| № точки границы | X | Y |
|-----------------|-------------|--------------|
| 1 | 516259.7500 | 2224752.4700 |
| 2 | 516268.2700 | 2224749.3100 |
| 3 | 516285.4800 | 2224742.9200 |
| 4 | 516315.9300 | 2224734.0800 |
| 5 | 516338.8100 | 2224727.3200 |
| 6 | 516351.6000 | 2224724.0000 |
| 7 | 516352.3500 | 2224726.8800 |
| 8 | 516334.9000 | 2224732.1900 |
| 9 | 516293.9000 | 2224742.7900 |
| 10 | 516288.0200 | 2224744.4100 |
| 11 | 516272.3800 | 2224750.3900 |
| 12 | 516260.5100 | 2224754.2800 |

Масштаб 1:1000

Условные обозначения:

- 59:01:45:10458 - номер кадастрового квартала
- граница кадастрового квартала
- граница существующего земельного участка
- 59:01:45:10458:69 - кадастровый номер земельного участка
- граница земель, предполагаемых к использованию
- характерная точка границы, сведения о которой позволяют однозначно определить её положение на местности

